

КОМИТЕТ ПО ОХРАНЕ ОБЪЕКТОВ КУЛЬТУРНОГО НАСЛЕДИЯ ВОЛОГОДСКОЙ ОБЛАСТИ

АКТ

осмотра объекта культурного наследия регионального значения (за исключением отдельных объектов культурного наследия, перечень которых устанавливается Правительством Российской Федерации), регионального и местного (муниципального) значения (далее – объект культурного наследия), составленный в целях признания объекта культурного наследия, не являющегося многоквартирным жилым домом, находящимся в неудовлетворительном состоянии

11 октября 2024 года

(дата составления)

Г. Вологда

(место составления)

Комитетом по охране объектов культурного наследия Вологодской области 29 августа 2024 года проведен осмотр объекта культурного наследия регионального значения «Дом Морозовых», II пол. XIX-нач. XX вв., расположенного по адресу: Вологодская область, г. Грязовец, ул. Ленина, 38

(указываются категория значения объекта культурного наследия, его полное и (в случае, если имеется) сокращенное наименование, адрес, в том числе уточненный в соответствии с адресным планом)

Лично, проводившее осмотр:

Консультант Комитета по охране объектов культурного наследия Вологодской области Пирогова Екатерина Андреевна

(фамилия, имя, отчество, должность, должностного лица (должностных лиц), проводившего(их) осмотр)

При проведении осмотра присутствовали:

Начальник отдела по имущественным отношениям, заместитель начальника Управления имущественных и земельных отношений администрации Грязовецкого муниципального округа Шахбазова Елена Васильевна

(фамилия, имя, отчество собственника объекта культурного наследия или уполномоченного представителя собственника объекта культурного наследия, должность, руководителя, присутствовавших при осмотре)

При осмотре установлено следующее:

1. Состояние инженерных коммуникаций (электрооснабжения, теплоснабжения, водоснабжения и водоотведения): все инженерные сети отключены.

2. Состояние фундамента, покоев, отмолок: цоколь обозначен пояском, частично скрыт культурным слоем. Не обследовался из-за густой растительности и высокого ограждения. Отмостка отсутствует.

3. Состояние стен: наружные стены: кирпичные, на известковом растворе, шов обработан валиком. Стены здания выкрашены по кирпичу охрой, некоторые элементы декора выкрашены в белый цвет. Наблюдается шелушение красочного слоя, на значительной площади стен красочный слой утрачен, destruction кирпичной кладки, сколы, выпадение целых кирпичей, выветривание швов, трещины различной протяженности и ширины, а также сквозные диагональные и вертикальные трещины, следы намокания, следы биологических поражений. Со стороны северного фасада обнаружена поросль. Со стороны западного фасада пристроена одноэтажная пристройка из красного кирпича. Визуально отмечен крен стены со стороны западного фасада. На восточном фасаде повешены баннеры.

Состояние – аварийное.

внутренние стены: кирпичные, оштукатурены по дражке или обшиты ДВП и покрашены, в некоторых помещениях стены оштукатурены обоями. Наблюдаются трещины различной ширины и протяженности, массовая destruction кирпичной кладки, выпадение целых кирпичей, шелушение красочного слоя, массовая утрата штукатурного слоя до дражки, затгивание древесины, утрата и отсоединение деревянных планок дражки от мест крепления, отгнивание и разрывы обоев, следы актов вандализма. Визуально отмечен крен стен. На лестничной площадке простенок между окнами и сама стена под ними просели, над окнами сквозные диагональные трещины. Состояние – аварийное.

4. Состояние кровли: вальмовая стропильная кровля по обрешетке покрыта асбестоцементным шифером. Обнаружены сколы и утрата элементов покрытия, визуально отмечен прогиб кровли. Кровля пристроенного объема частично обрушилась. Древесина стропильных конструкций не обследовалась. Карниз подшит профилированной доской и выкрашен в белый цвет. Наблюдаются следы намокания, следы биологических поражений, шелушение красочного слоя, затгивание древесины, отсоединение досок от мест крепления и их массовая утрата, с северного фасада образовалась поросль. Со стороны главного фасада над карнизом возведен аттик с круглым окном. Водосточные трубы утрачены, водосточная система не функционирует. Имеются остатки элементов водосточной системы (сохранились держатели водосточных труб). Состояние – недопустимое, состояние карниза со стороны северного фасада – аварийное.

5. Состояние перекрытий: междуэтажные и чердачное перекрытия плоские по деревянным балкам. Потолки оштукатурены по дражке и покрашены, в части помещений поштукатурены ДВП и покрашены. Обнаружены места нитевидные трещины в штукатурном слое, следы протечек, следы биологических поражений, обрушение штукатурки, шелушение красочного слоя, затгивание деревянных планок. В помещениях первого этажа местами произошло обрушение конструкций. Состояние – аварийное.

6. Состояние полов: деревянные, дощатые покрыты краской, в некоторых помещениях устроено покрытие из крашеного ДВП. Обнаружены следы намокания, затгивание древесины, следы биологических поражений, практически в каждом помещении первого этажа местами произошло обрушение конструкций пола, наблюдается шелушение красочного слоя, полы второго этажа захламлены мусором. Состояние – аварийное.

7. Состояние дверей, окон: оконные рамы – деревянные. Со стороны главного фасада часть окон первого этажа защищены деревянными панелями, в одном окне установлена решетка. На дворе (западном) фасаде одно из окон первого этажа защищено металлическим листом. 3 окна заложены кирпичом, два окна со стороны дворового фасада не закрыты, имеется доступ в здание. На главном фасаде, древесина оконных коробок окон первого этажа поражена гнилью. Окна второго этажа не консервированы, утрачены конструктивные элементы оконных заполнений, практически полностью отсутствуют остекление, в результате чего в здание попадают атмосферные осадки, что приводит к намоканию внутренних конструкций здания. Обнаружены следы намокания, шелушение красочного слоя, следы затгивания древесины, перекос оконных рам со стороны западного фасада. Внутренние двери – деревянные. Наблюдается шелушение красочного слоя.

ПРИЛОЖЕНИЕ

перекос дверных рам, утрата дверного полотна. Состояние – недопустимое.

Установлено: объект культурного наследия регионального значения «Дом Морозовых», II пол. XIX-нач. XX вв., расположенный по адресу: Вологодская область, г. Грязовец, ул. Ленина, 38 находится в неудовлетворительном состоянии, (указываются категория значения объекта культурного наследия, его полное и (в случае, если имеется) сокращенное наименование, адрес в том числе уточненный в соответствии с адресным планом, вывод о признании, признании, признании объекта культурного наследия, находящегося в неудовлетворительном состоянии)

Прилагаемые документы: фотофиксация объекта - на 28 стр.

Подписи лиц, проводивших осмотр объекта культурного наследия:

Консультант Комитета по охране объектов культурного наследия Вологодской области Пирогова Е. А. *Е.А. Пирогова*

С актом осмотра объекта культурного наследия ознакомлен(а), копию акта со всеми приложениями получил(а):

Морозовых Е. А. - копия акта осмотра объекта культурного наследия «Дом Морозовых» от 29.08.2024 г. передана на хранение в архив Комитета по охране объектов культурного наследия Вологодской области

Фамилия, имя, отчество (в случае, если имеется) собственника объекта культурного наследия или уполномоченного представителя собственника объекта культурного наследия, должностного руководителя, присутствовавшего при осмотре

«29.08.2024 г.

Е.А. Пирогова
(подпись)

(в случае отказа лица получить акт об этом делается запись, заверяемая подписью должностного лица, составившего акт)

(подпись)

(фамилия, имя, отчество)

И.о. председателя Комитета
по охране объектов культурного
наследия Вологодской области

Е.Н. Буряка

КОМИТЕТ ПО ОХРАНЕ ОБЪЕКТОВ КУЛЬТУРНОГО НАСЛЕДИЯ ВОЛОГОДСКОЙ ОБЛАСТИ

ул. Герцена, 37, г. Вологда, 160000,

Тел./факс (8172) 23-00-97

Фотофиксация

объекта культурного наследия регионального значения

«Дом Морозовых», II пол. XIX-нач. XX вв., расположенного по адресу:
Вологодская область, г. Грязовец, ул. Ленина, 38

(28 страниц)
29.08.2024

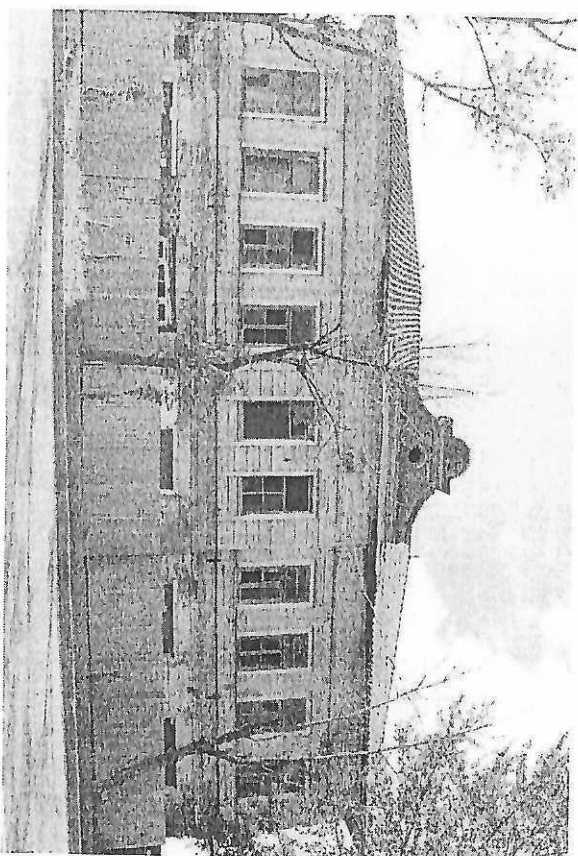


Фото 1. Восточный фасад.

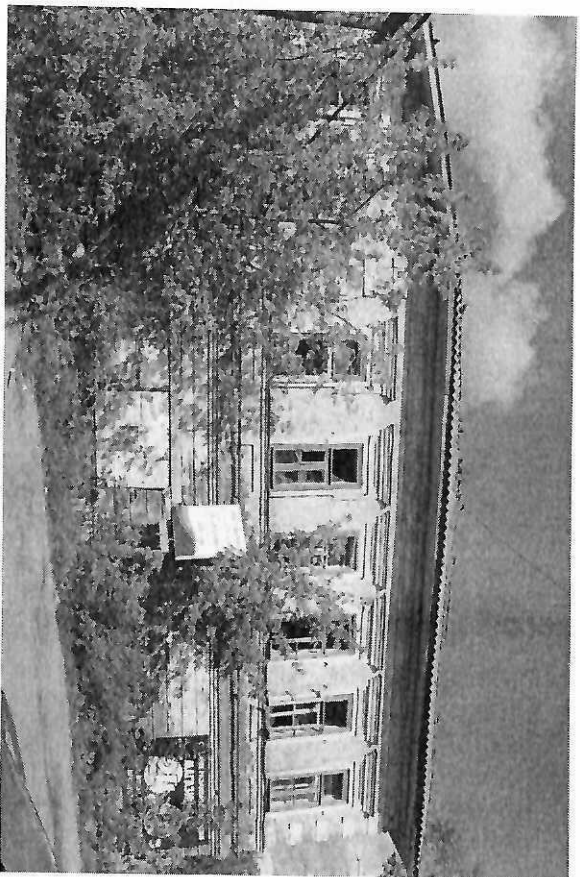


Фото 2. Южный фасад.

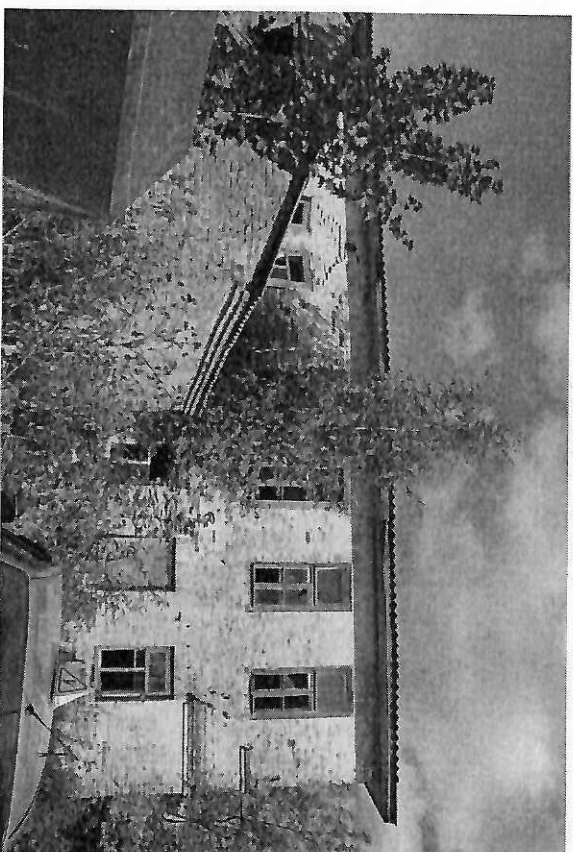


Фото 4. Фрагмент западного фасада.

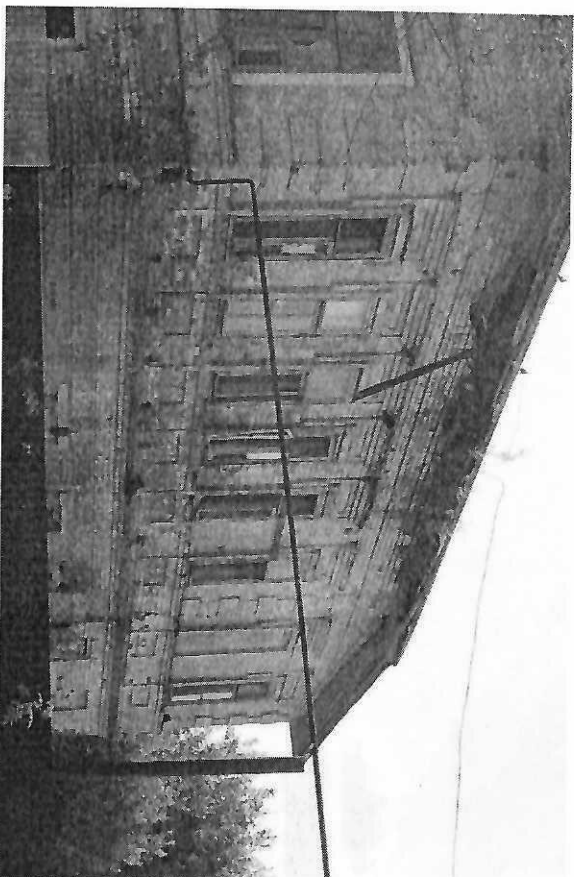


Фото 3. Северный фасад.

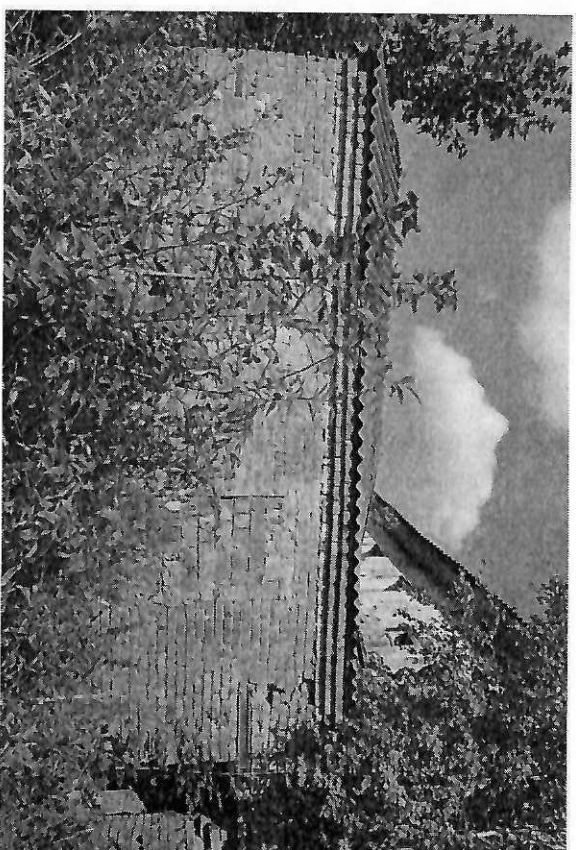


Фото 5. Одноэтажная пристройка с западной стороны.



Фото 6. Ограждение стены с западной стороны дома.



Фото 7. Цоколь, заросший травой.

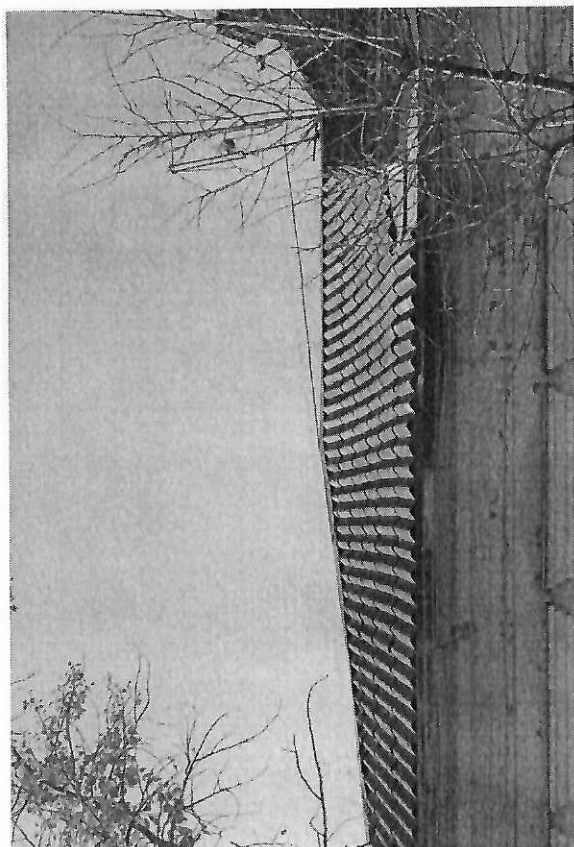


Фото 8. Кровля.

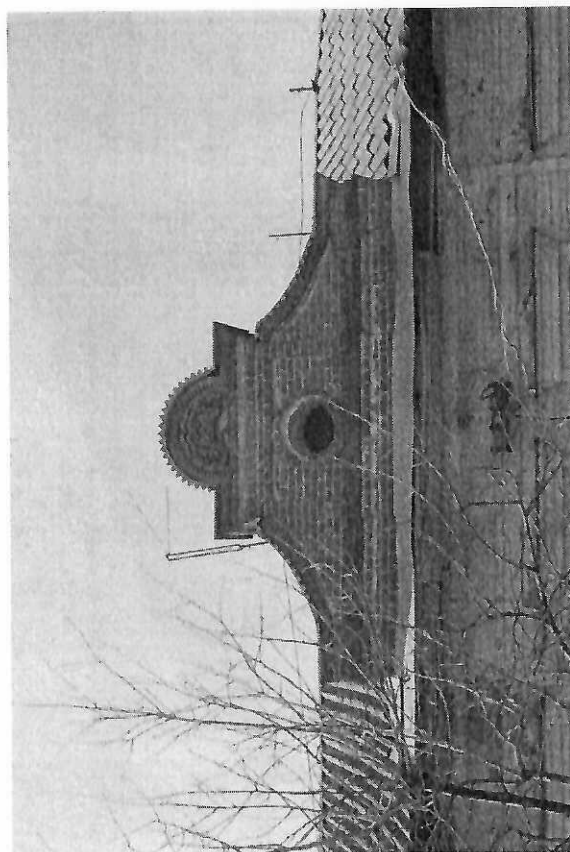


Фото 9. Атик.

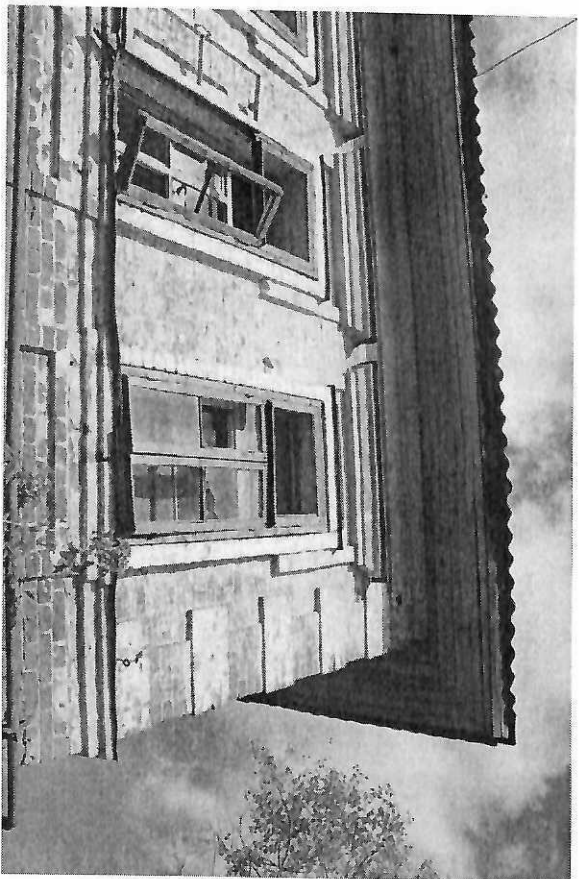


Фото 10. Состояние карниза.

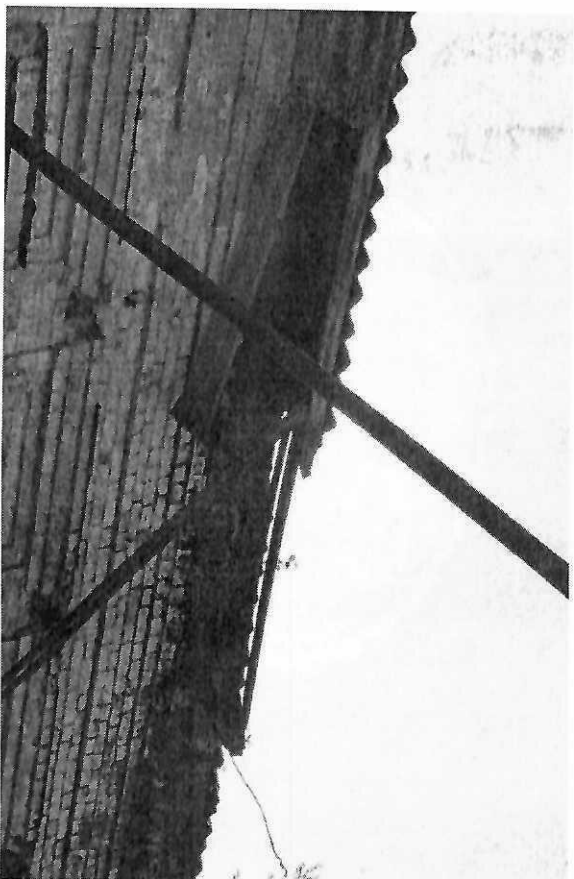


Фото 11. Состояние карниза.

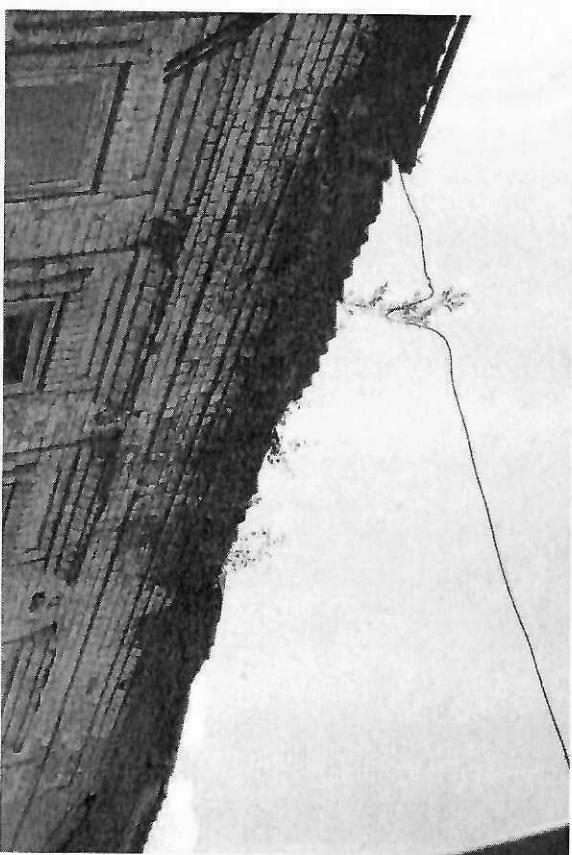


Фото 12. Состояние карниза северного фасада.

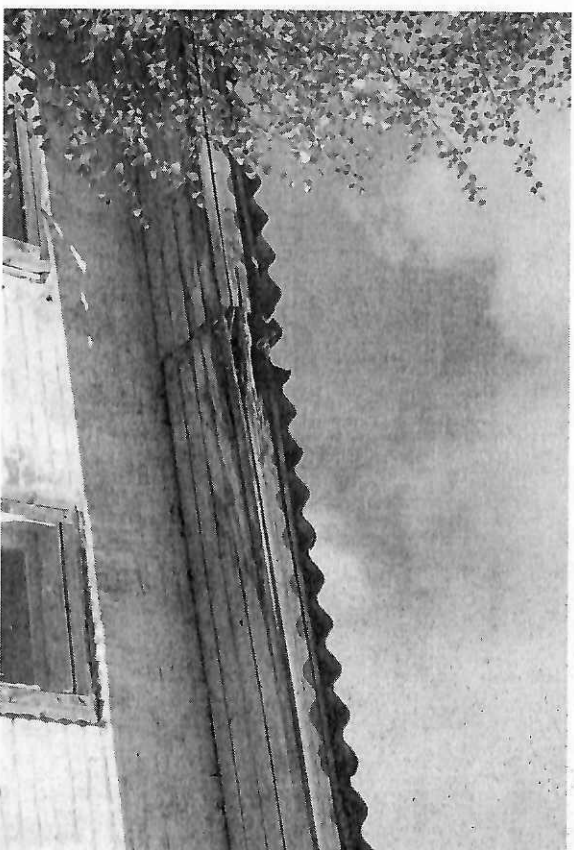


Фото 13. Состояние карниза.

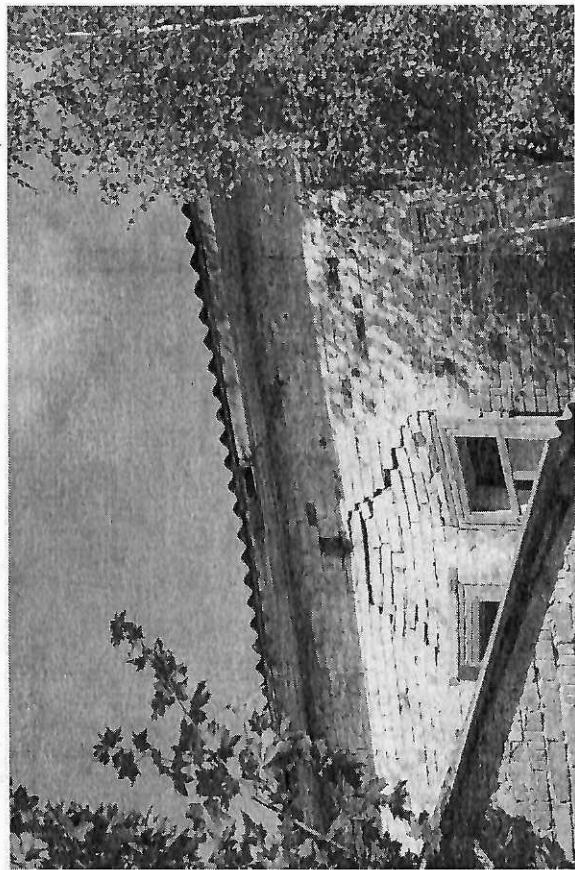


Фото 14. Сквозные диагональные трещины над окнами.



Фото 15. Состояние стен.



Фото 16. Состояние стен.



Фото 17. Состояние стен.



Фото 18. Состояние стен.

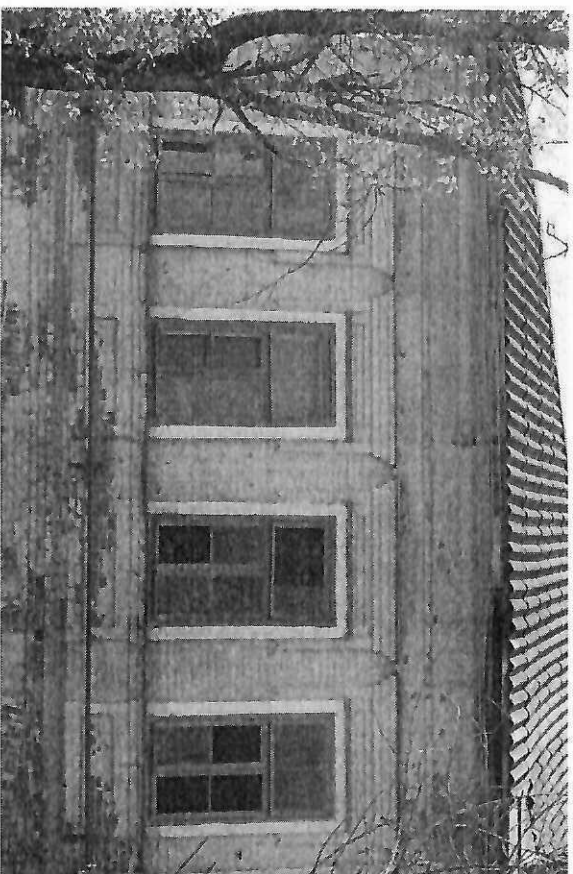


Фото 19. Состояние окон.

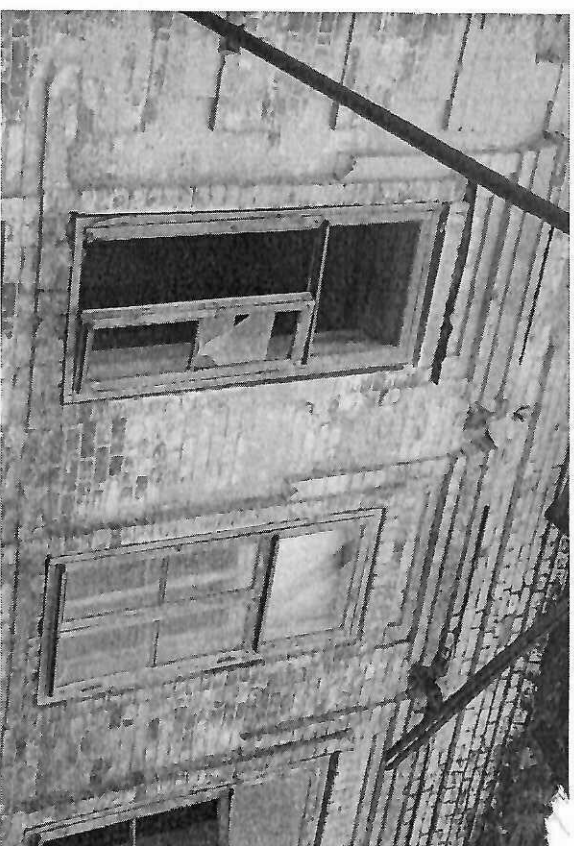


Фото 20. Состояние окон.



Фото 21. Состояние оконных проемов на первом этаже.

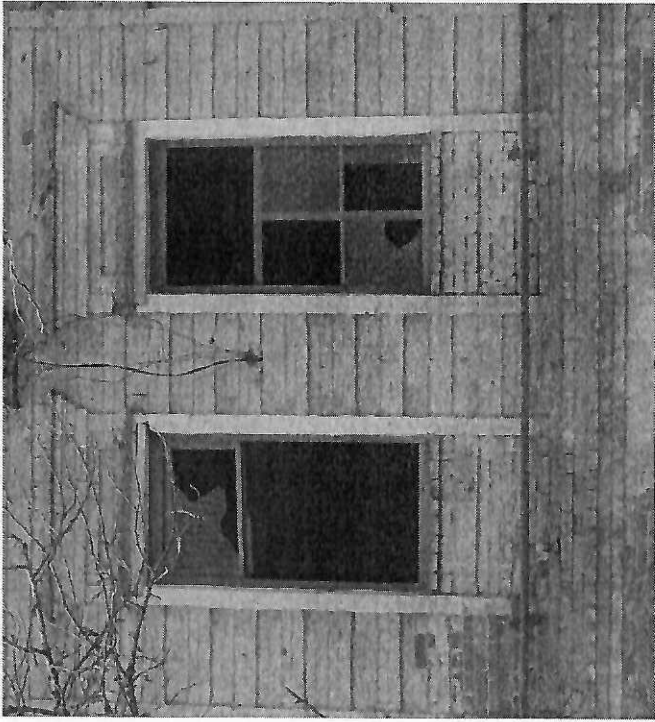


Фото 22. Окна, бывшие двери на балкон.

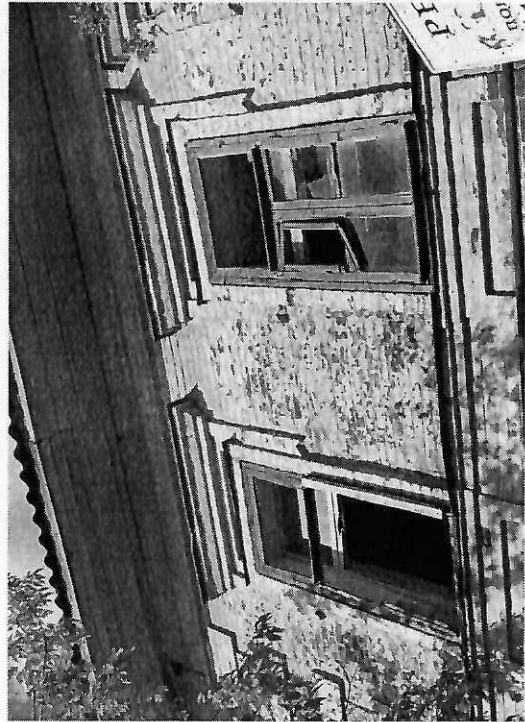


Фото 23. Состояние оконных проемов на первом этаже.



Фото 24. Состояние помещений первого этажа.



Фото 25. Состояние помещений первого этажа.



Фото 26. Состояние помещений первого этажа.



Фото 27. Состояние помещений первого этажа.

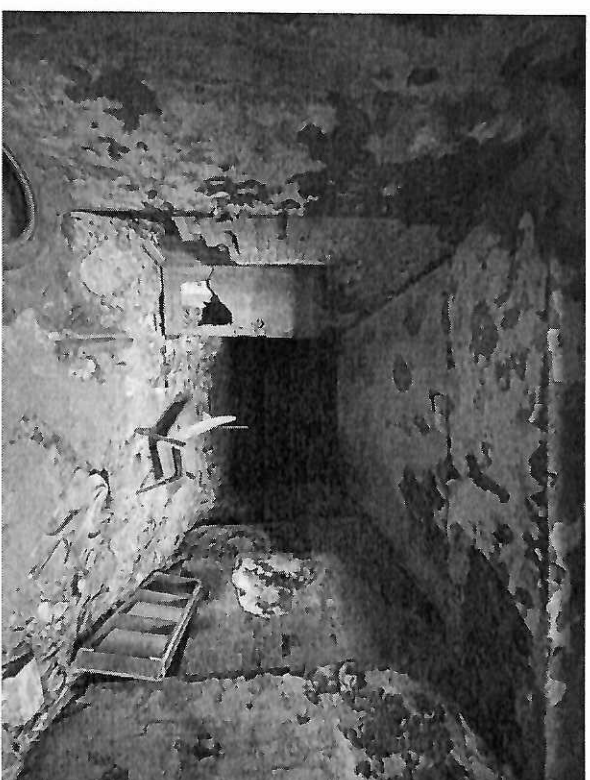


Фото 28. Состояние помещений первого этажа.



Фото 29. Состояние помещений первого этажа.

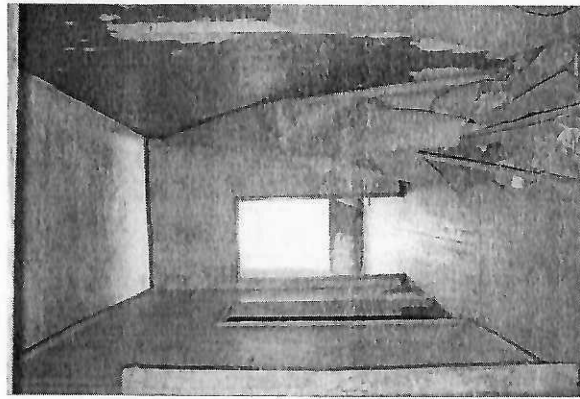


Фото 30. Состояние помещений второго этажа.

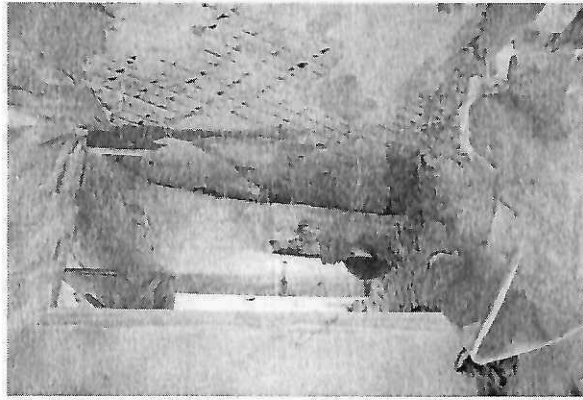


Фото 31. Состояние помещений второго этажа.



Фото 32. Состояние помещений второго этажа.



Фото 33. Состояние помещений второго этажа.



Фото 34. Состояние помещений второго этажа.

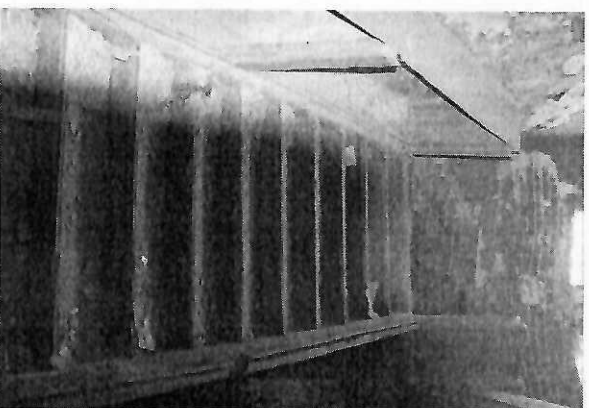


Фото 35. Лестница.



Фото 36. Состояние лестничной клетки.



Фото 37. Сохранившиеся потолочные тяги.



Фото 38. Состояние стен.



Фото 39. Состояние стен.



Фото 40. Состояние стен.



Фото 41. Состояние стен.

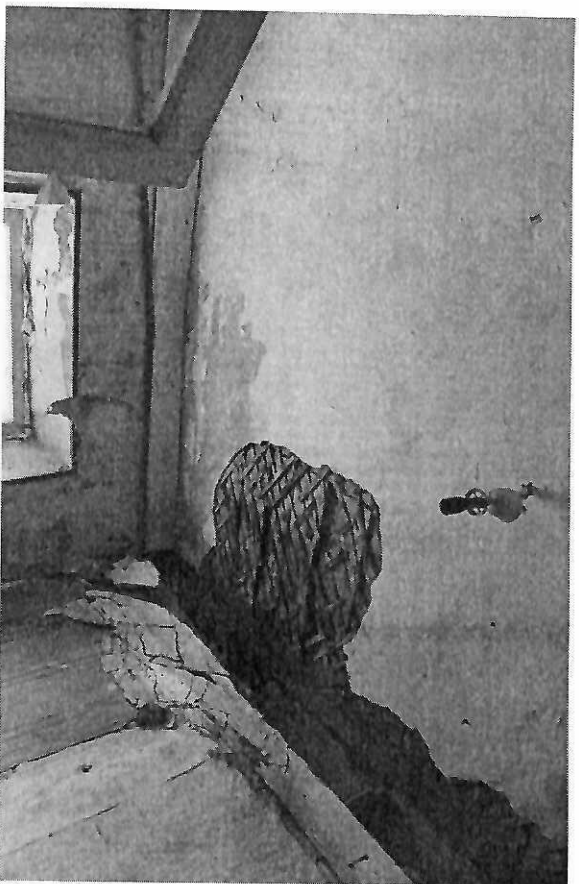


Фото 42. Состояние перекрытий.

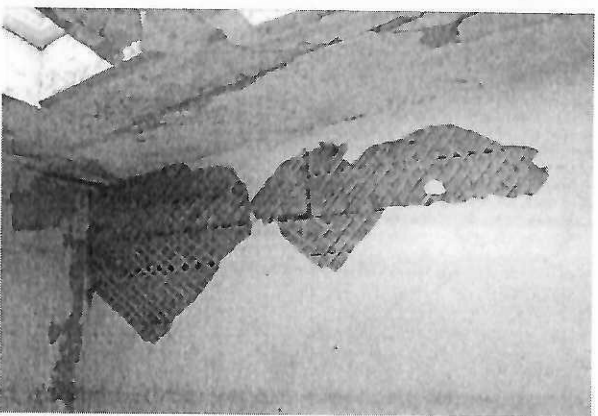


Фото 43. Состояние перекрытий.



Фото 44. Состояние перекрытий.



Фото 45. Состояние перекрытий.



Фото 46. Состояние перекрытий.



Фото 47. Состояние пола второго этажа.

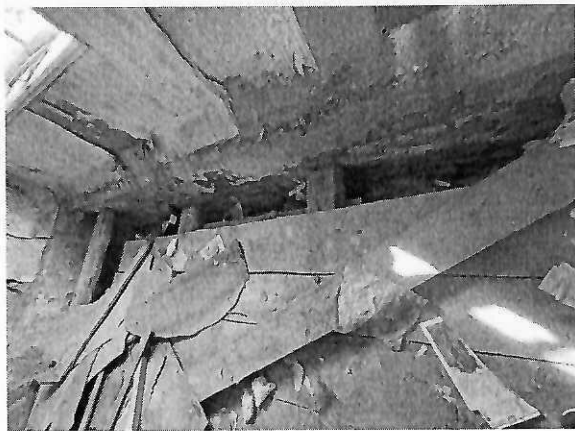


Фото 48. Состояние пола первого этажа.

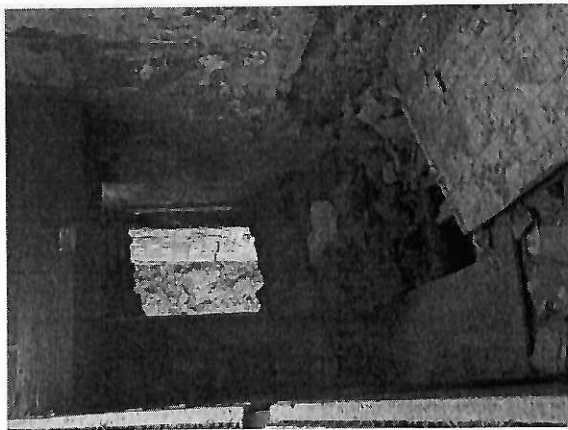


Фото 49. Состояние пола первого этажа.



Фото 50. Состояние пола первого этажа.



Фото 51. Состояние окон первого этажа.

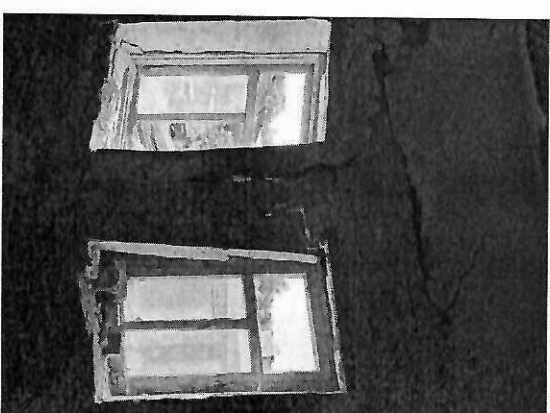


Фото 52. Состояние окон второго этажа.

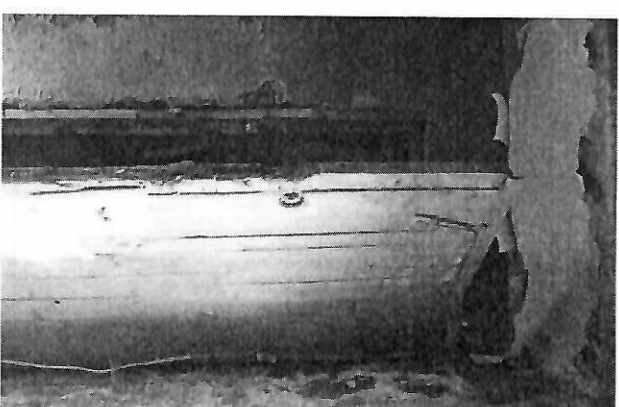


Фото 53. Внутренние двери.